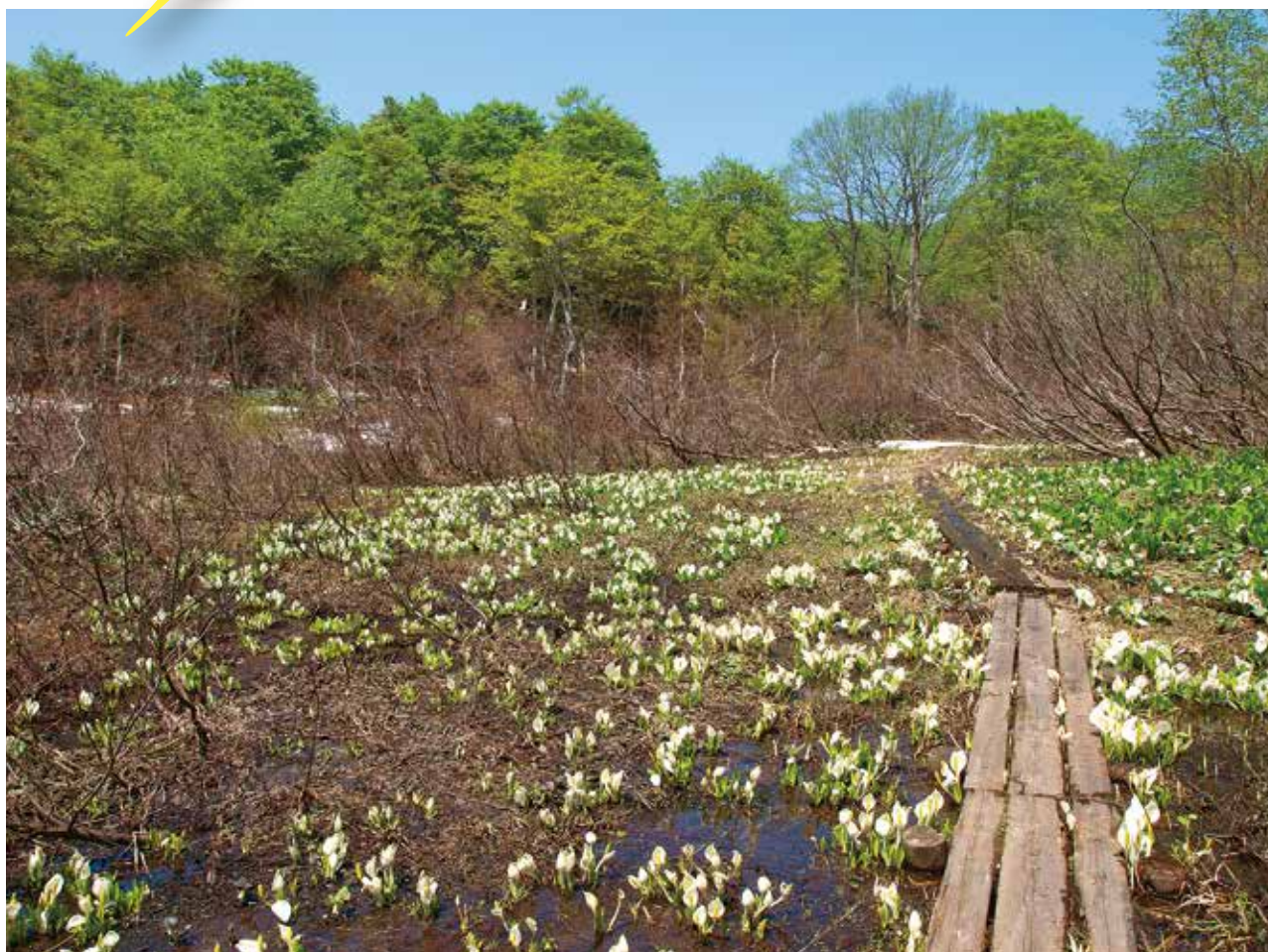


# サクラ

[特集] 常議員会・通常議員総会開催

[連載] 会員景況調査結果報告



今月の一枚  
「水芭蕉 一面に咲き誇る」

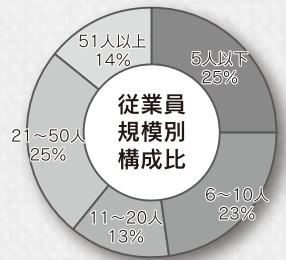
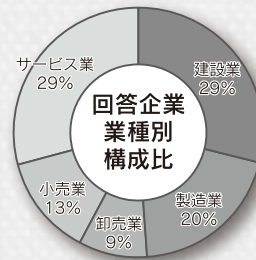
●撮影者／保坂勤作(上越市在住)  
●撮影地／上越市板倉区光が原高原



# 会員景況調査結果報告

平成31年 1～3月 実績 ・ 平成31年 4月～令和元年 6月 見通し

- 調査期間 / 平成31年 4月8日～22日
- 調査方法 / 郵送による調査用紙の配布、FAX・郵送による調査用紙回収
- 調査対象 / 上越商工会議所会員企業中700社
- 回答数 / 208件 (回収率29.7%)

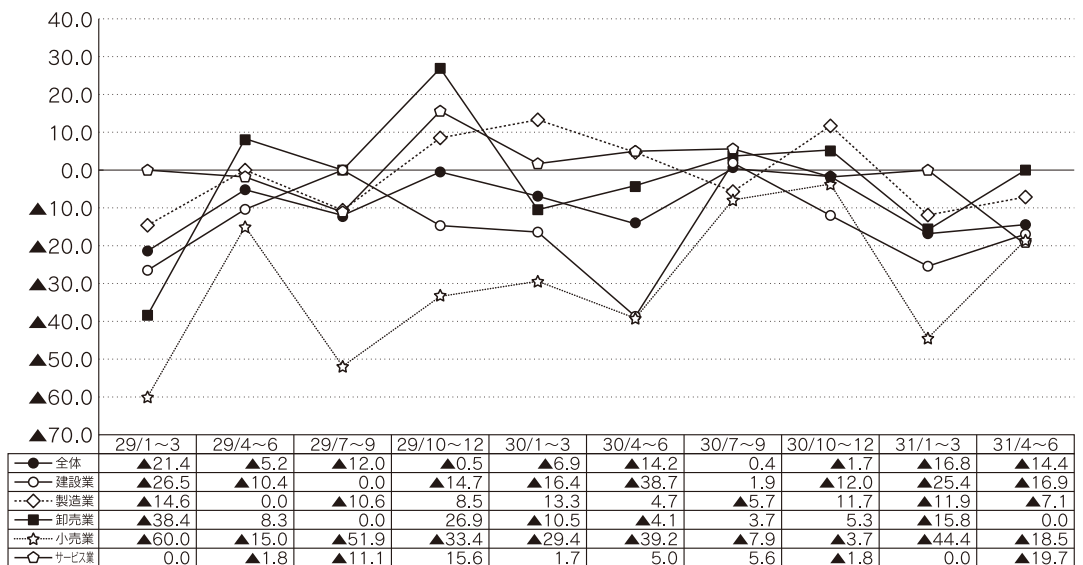


## 業種別売上DIの推移

01

サービス業は横ばいであったが、他の4業種は大幅な悪化となり、全体として売上DI値△16.8ポイントとなった。来期の予想は、全体としては若干改善する見通しとなっている。

製造業は13.4ポイント、建設業は23.5ポイント、卸売業は21.1ポイント、小売業は40.7ポイントの大幅な悪化となった。サービス業のみ1.8ポイント改善した。来期の予想は、サービス業は悪化、他の業種は改善の見通しとなっている。

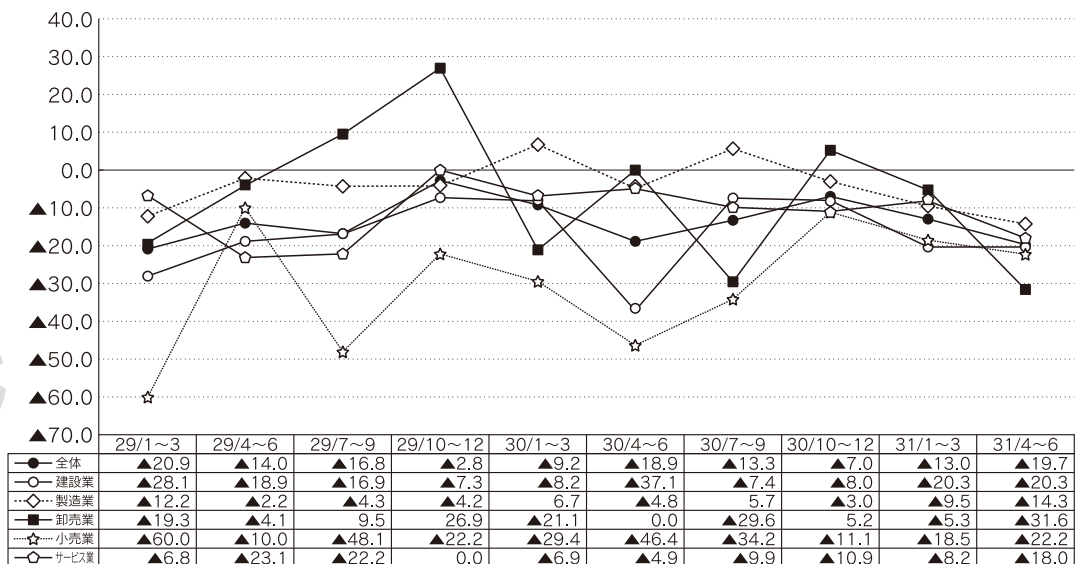


## 業種別採算(利益ベース)DIの推移

02

サービス業は若干改善したが、他の4業種は悪化となり、全体として悪化となった。

サービス業は、2.7ポイントの若干の改善となった。建設業は12.3ポイント、製造業は6.5ポイント、卸売業は10.5ポイント、小売業は7.4ポイント悪化した。

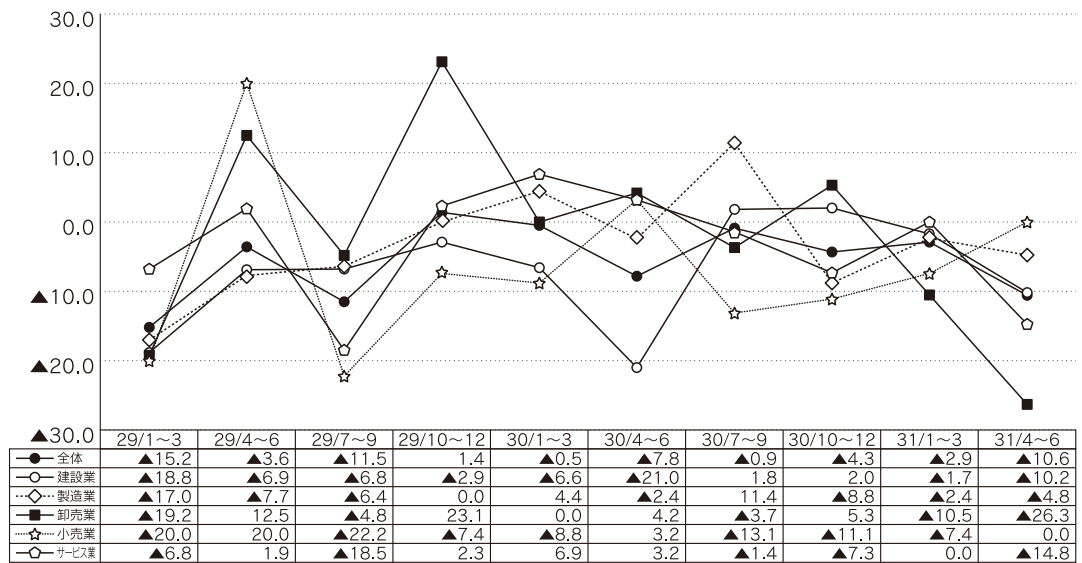


# 業種別 資金繰り DIの推移

03

建設業と卸売業は悪化した、製造業、小売業、サービス業は改善し、全体として1.4ポイントの若干の改善となった。

建設業は3.7ポイント、卸売業は15.8ポイントの悪化となった。

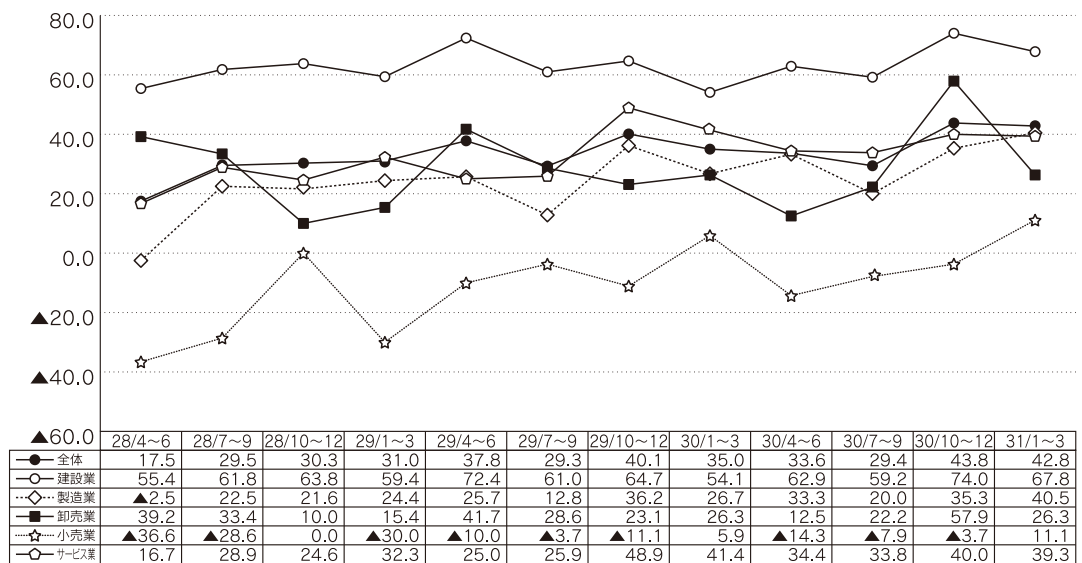


# 業種別雇用・ 求人状況DI の推移

04

小売業は増加し、卸売業は減少した。他の業種は横ばいである。

卸売業は、31.6ポイント下降した。



## キャッシュレス決済への取り組みについての調査結果

[平成31年4月23日現在]

○キャッシュレス決済を導入していますか。

	建設業	製造業	卸売業	小売業	サービス業	合計
(1) はい [導入している企業件数での割合] ⇒	5.1%	9.5%	0.0%	11: 40.7%	21: 34.4%	39: 18.8%

《どこの決済事業者ですか(複数回答可)》

	建設業	製造業	卸売業	小売業	サービス業	合計
■クレジットカード	4: 6.7%	4: 9.5%	0: 0.0%	18: 52.9%	36: 47.4%	62: 26.8%
■(QRコード)PayPay	3: 5.0%	3: 7.1%	0: 0.0%	9: 26.5%	16: 21.1%	31: 13.4%
■(QRコード)オリガミPay	0: 0.0%	0: 0.0%	0: 0.0%	1: 2.9%	7: 9.2%	8: 3.5%
■(QRコード)LINEPay	0: 0.0%	0: 0.0%	0: 0.0%	0: 0.0%	1: 1.3%	0: 0.0%
■(QRコード)楽天Pay	0: 0.0%	0: 0.0%	0: 0.0%	2: 5.9%	5: 6.6%	7: 3.0%
■(QRコード)J-コインPay	0: 0.0%	0: 0.0%	0: 0.0%	0: 0.0%	0: 0.0%	0: 0.0%
■その他 (AirPay)	0: 0.0%	0: 0.0%	0: 0.0%	1: 2.9%	1: 1.3%	2: 0.9%
■電子マネー (Suica, WAON, nanaco 等)	0: 0.0%	1: 2.4%	0: 0.0%	3: 8.8%	3: 3.9%	7: 3.0%
■デビットカード(銀行VISA、銀行JCB等)	1: 1.7%	0: 0.0%	0: 0.0%	1: 2.9%	3: 3.9%	5: 2.2%
■無回答	0: 0.0%	0: 0.0%	0: 0.0%	0: 0.0%	0: 0.0%	0: 0.0%

(2) いいえ⇒

	建設業	製造業	卸売業	小売業	サービス業	合計
■導入する予定である	56: 93.3%	38: 90.5%	19: 100.0%	16: 47.4%	40: 52.6%	169: 73.2%
■様子を見ている	3: 5.0%	1: 2.4%	0: 0.0%	4: 11.8%	2: 2.6%	10: 4.3%
■導入は考えてない	7: 11.7%	6: 14.3%	3: 15.8%	8: 23.5%	7: 9.2%	31: 13.4%
■導入業種ではない	15: 25.0%	5: 11.9%	2: 10.5%	2: 5.9%	9: 11.8%	33: 14.3%
■無回答	29: 48.3%	26: 61.9%	14: 73.7%	1: 2.9%	19: 25.0%	89: 38.5%
	2: 3.3%	0: 0.0%	0: 0.0%	1: 2.9%	3: 3.9%	6: 2.6%

# 常議員会

## 通常議員総会開催

去る3月18日(月)に常議員会を開催、その後3月25日(月)に通常議員総会が開催された。2019年度事業計画及びこれに伴う収支予算等が審議され、原案通り可決承認された。

## 2019年度 事業計画

### 産業づくり



#### 【主な事業項目】

1. 消費税率引上げ及び軽減税率制度の導入に伴う円滑な対応に向けた支援
  - POSレジ及びキャッシュレス決済端末補助金申請への相談対応【新規】
  - 軽減税率制度の導入による対象商品の税率区分や会計処理などの相談対応
  - 消費税率引上げ後、マル経融資活用による設備資金借入への利子補給の拡充(利子補給利率0.2%を、消費税率引上げ後は、0.4%)【拡充】

## 2. 販路開拓のための展示商談会の開催並びに参加への支援

- 北陸新幹線沿線地域の商工会議所の会員事業所間での「ビジネスマッチング個別商談会in上越」の対象地域を拡大しての開催【拡充】
- 小規模事業者への出展促進を図るための出展費用の支援の拡充【拡充】
- ビジネスマッチングサイト「ザ・ビジネスモール」への参加による販路開拓支援【新規】
  - ・ 会員企業データベース、メルマガ配信機能による情報発信の強化
  - ・ 商談モール機能による販路開拓支援の強化
- 地域ブランドである「メイド・イン上越」の取り組み支援【新規】

## 3. 事業承継対策の推進及び支援体制の充実

- 事業承継対策を推進する関係機関との組織体制の構築
- 支援体制の充実に向け新潟県弁護士会との連携協定の締結
- 円滑な事業承継に向けて創設される個人事業主事業承継税制制度の相談会の開催【新規】

## 4. 人材不足・雇用対策及び生産性向上への支援

- 働き方改革関連法への円滑な対応に向けた講習会及び個別相談会の開催【新規】
- 女性、高齢者、外国人材の雇用確保に向けた説明会の開催【新規】

- I・T・O・T・A等の先端設備導入の活用を促すセミナー及び相談会の開催【新規】
- 若年層の地元企業への定着に向け、北陸・信越地域の大学に対する企業説明会の開催【拡充】
- 高校や大学卒業予定者など若年者雇用への支援
- 各種検定試験の実施による企業の人材育成サポート

## 5. 創業・第二創業の促進及び創業後の安定経営に向けた支援

- 上越市創業支援ネットワークによる創業者の掘り起しと創業塾の開催
- 「上越創業者くらぶ」による創業後の安定経営に向けたフォローアップ

## 6. 「経営発達支援計画」の2期目の更新に向けた計画の策定

- 伴走型小規模事業者支援推進事業補助金を活用した小規模事業者への支援を継続

### 地域づくり



#### 【主な事業項目】

## 1. 観光振興による交流人口の拡大

- 謙信公聖地(フィールドミュージアム)構想に基づく春日山城跡の魅力発信
  - ・ 上田、甲府両商議所と連携した「三国同盟」ブランドの強化と支援【拡充】
- 歴史、文化と伝統に根差した観光イベントの開催
  - ・ 第94回高田城百万人観桜会、上越はすまつり、上越まつり等への協力・支援
  - ・ 第34回国民文化祭にいがた2019、第19回全国障害者芸術・文化祭にいがた大会への取り組みに対する協力・支援【新規】
- インバウンド誘客促進
  - ・ 上越市インバウンド推進協議会の取り組みを軸にした協力・支援
  - 北陸新幹線や上信越自動車道など交通インフラを活用した誘客促進
    - ・ えちごトキめき鉄道(株)が実施する観光列車の相互乗入事業への協力【拡充】
    - ・ 「2020年東京オリンピック・パラリンピックの事前合宿誘致(ドイツ体操協会)」への取組みに対する協力・支援
- 友好都市となる各商工会議所、商工会関係団体との連携の促進
- 高田・直江津地区中心部商店街で実施する個店魅力アップ事業への支援・協力

- ・「第2期上越市中、心市街地活性化プロ  
グラム」、「城下町高田の歴史・文化を  
活かした街の再生」、「新水族博物館を  
核とした地域活性化策」等に掲載され  
ている各種ソフト事業への支援
- ・水族博物館うみがたりの来街による  
周辺事業所へ波及効果調査及び個店  
販促への支援

## 2. エネルギー港湾、物流・交流拠点とし ての直江津港振興

- 東北電力(株)上越火力発電所1号の建設  
促進
- 北前船寄港地フォーラム誘致に向けた  
情報収集と市民交流事業への協力
- 佐渡金銀山世界遺産登録に向けた取組  
みへの協力
- 航路活用による海外販路開拓の推進
- 表層型メタンハイドレートの事業化へ向  
けた取組みについて情報収集

## 3. その他の地域振興

### ① 「まち・ひと・しごと」 (地方創生への対応)

- 「上越市まち・ひと・しごと総合戦略」に  
提案の各事業の推進・支援
- ・ めぐりあい事業「婚活事業」
- ・ 春日山を核とした「城巡り&まち歩  
き&食へ歩き事業」
- ・ 大島グループ提案事業(高田まちな  
か、潤いとやすらぎのまちづくりプロ  
ジェクト)、「百年料亭ネットワーク」  
への協力

### ② 社会資本整備の拡充、及び会員企業 の受注機会の拡大

- 東北電力(株)上越火力発電所1号の建設  
促進
- 上越妙高駅周辺開発への民間投資の促進
- 保倉川放水路事業の早期着手
- 上越魚沼地域振興快速道路の整備促進



## 基盤づくり

### 【主な事業項目】

### 1. 会員交流事業

- ふうらつとお立ち寄り会議所サロン  
(営業交流の場づくりを含む)
- ・ 会議所事業やサービスを「face  
to face」でお伝える機会の  
創出(地域ブロック別による実施)
- 【拡充】
- 会員交流会の充実
- ・ 新規会員交流会・新春会員交流会や、  
他団体や他地域との交流機会の創出

### 2. 部会活動

- 部会、委員会などの積極的な開催と事業  
展開
- ・ 12各部会による事業計画(案)の推進  
と会員相互の親睦と連携
- ・ 総務委員会、政策委員会、広報委員  
会、港湾・エネルギー委員会、環境特  
別委員会

### 3. 青年部・女性会

青年部は約150名の若手経営者が加入  
しており、総務企画委員会、商業振興委員会、  
工業振興委員会、地域観光委員会、越後謙信  
さき酒マラソン実行委員会のそれぞれが特  
徴を出しながら、若い発想と行動力をもつて  
上越地域の活性化に寄与する活動を行って  
いる。

2019年度も「協働」によって持続可能な  
企業・地域づくりを目指し、人口ピラミッド  
の形が大きく崩れていく今後10年、20年の中  
で、さまざまな環境変化を乗り越えることが  
出来るよう、地域における結束力の強化と新  
技術を活用した事業基盤の確立、次の世代の  
担い手育成に努める。

また、青年部活動を通じ、会員個々が積極  
的に地域内外へ発信することにより、地域の  
幅広い世代の人たちからも共感を得られる  
地元企業を目指す。

女性会は、2019年2月末現在で57名の  
女性経営者等が加入しており、「女性経営者  
としての自己向上」「地域内外との新たな縁  
づくり」「女性の感性を活かしたまちづくり」  
を基本方針として活動している。

2019年度の活動の主軸としては、「め  
ぐりあい事業(婚活事業)」を昨年度に引き続  
き実施する。全国的に人口減少が着実に進ん  
でおり、企業の労働力不足が目に見える状況  
となっており、少子化への対策として、全国各  
地で独身男女への結婚支援が官・民間問わず行  
われている。当会としてもこれに寄与するべ  
く、数年にわたって準備を進めてきたが、昨年  
度に会員事業所の独身従業員を対象とした  
「異業種交流会」を2回開催した。本年度は、  
これを更に発展させ、出会いの場の提供に貢  
献していきたい。

また、通年の継続事業として、地域振興イベ  
ントに積極的に参加・協力して地域活性化に  
寄与していくとともに、地元企業への勉強  
会も実施して上越市への見識を深めていく。  
最後に、組織強化では、現会員数57名を更  
に増強するため、会員各自が自主的に務める  
ことを申し合わせ、組織の拡大・運営の強化  
を目指す。



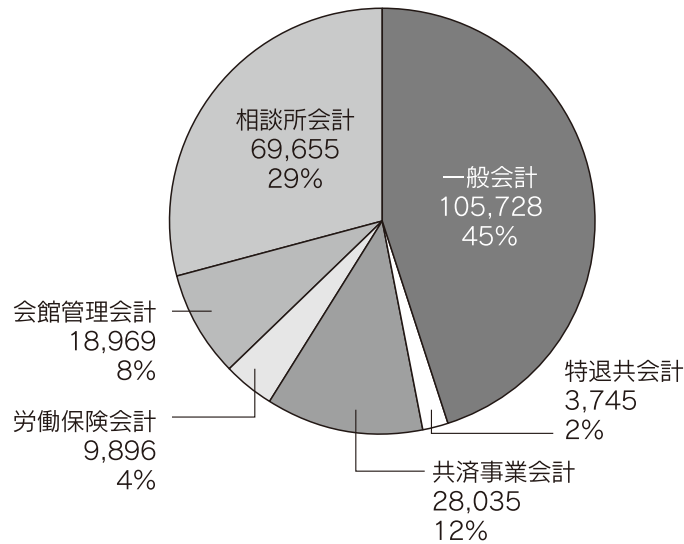
#### 4. スケールメリット

##### 【主な事業項目】

- 会員拡充による組織強化及び財政基盤の確立
  - ・ 会員増強への取組み (目標2100会員)
  - ・ 役員による会員増強 (3事業所/人・年)
  - ・ 議員・会員企業へ協力要請 (紹介に対するインセンティブの設定)
- 各種共済制度の周知徹底 (商工会議所BCP(事業継続計画)の策定)
- 【新規】情報発信の強化
  - ・ 見やすく探しやすいホームページになるようリニューアル【拡充】
  - ・ ザ・ビジネスモール導入による会員企業PRの支援【新規】
  - ・ メルマガ配信によるタイムリーな情報提供

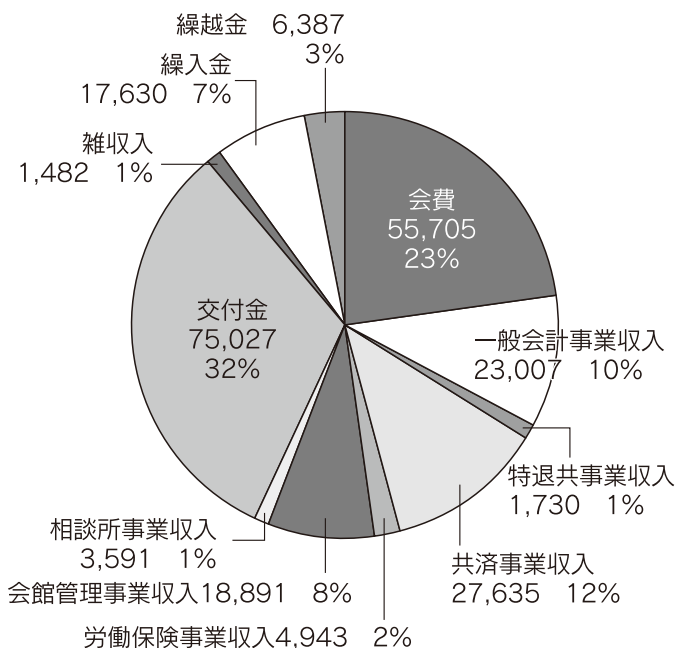
### 2019年度 各会計収支予算

会計別予算の比較 236,028千円 100%

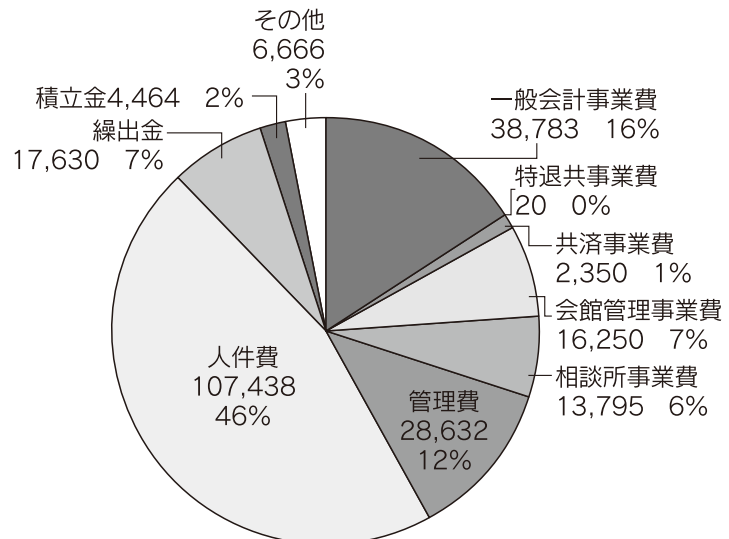


※ 労働保険料(122,143千円)及び特定退職金共済制度掛金(うち保険料47,700千円)・給付金(55,000千円)は、収支見合いのためグラフより除く。

収入 236,028千円 100%



支出 236,028千円 100%



会員限定  
**無料**  
サービス

**ザ・ビジネスモール** 月間約300万アクセス突破!  
全国約26万社があなたの取引先候補!  
**登録企業を募集中!!**

ザ・ビジネスモールで何ができるの？

ホームページ  
で信用度UP!



新しい取引先を  
探したい



全国  
26万社が  
お客様



- 1 **無料ホームページ**が作れます。  
ザ・ビジネスモール内に、簡易ホームページ(企業名・所在地・業種・企業PR・画像付商品紹介等)をもてます。
- 2 **企業を検索**できます。  
全国約26万社のデータから求める相手を地域・業種・キーワード等ですばやく検索。
- 3 『ザ・商談モール』が活用できます  
買いたい商品や技術の提案・見積りの募集。  
新規取引の提案・見積り依頼のメールを受信・提案できます。

どうすれば登録・利用できるの？

まずは**ユーザー登録**が必要です。

- ①パソコンで「ザ・ビジネスモール」にアクセス  
**URL: <http://www.b-mall.ne.jp>**
- ② **「新規登録する」**ボタンをクリック
- ③画面に従って登録
- ④事務局確認(商工会議所会員企業限定のため)の後、「ID」「パスワード設定ページへのリンク」がメールで届きます。「パスワード」設定後、ログイン
- ⑤ログイン後、自社PRやURLを登録

(※) 当所会員企業様へは登録に係るご案内文書をお送りしています。ご確認をお願い致します。

『ザ・商談モール』で商談のサポートをします!

ザ・ビジネスモールに登録すると、一括見積り機能『ザ・商談モール』に買いたい案件を掲載することができます。買いたい案件を掲載すると、登録している1万を超える企業に対して一括で提案・見積りの募集ができ、多くの企業からの返答が期待できます。

また、掲載は匿名のため、強引な売り込みの心配はありません。もちろん、掲載されている買いたい案件に対して、見積りを提示する事も可能です。予め見積りをしたいカテゴリを設定しておく、該当のカテゴリに新しい買いたい案件が登録されたタイミングで自動的にメールが送られてくるため、新たなビジネスチャンスを見逃しません。



**案件例**

(2019年5月10日現在)  
※毎週月曜日に全国各地の案件情報が更新されます。

- ①小型家電全般を卸して頂ける企業を探しています。(兵庫県)
- ②プラント機器製品全般、鋼構造物製作、加工して頂ける企業を探しています。(千葉県)
- ③販売管理システム開発を手伝ってくれるパートナーを探しています。(大阪府)

各地で行われている活動を  
ピックアップしてご紹介します

**青年部**  
だより



「**は**はちまん青年経営者会  
と交流会」を実施

青年部(会長:横山裕孝)は4月14日、滋賀県近江八幡市の「はちまん青年経営者会」と交流会を実施しました。今回の交流の目玉は、10mを越すほどの松明を奉火する奇祭として有名な八幡まつり。観光資源の活用という観点からも大変有意義な時間を過ごすことが出来ました。

また、4月24日には総務企画委員会(委員長:石塚充)が親睦ゴルフ大会を開催。会員が楽しんで参加できる事業を企画することで更なる交流の輪・ビジネスの輪が広がっていくことを期待しています。なお、優勝は地域観光委員の横田克彦さん(株エルコム)でした。



**新職員紹介**



(平成31年4月1日入所)

記帳指導職員  
**横田 郁也**

本年4月から上越商工会議所にて勤務しております。  
「義の心」を常に大切にして日々の業務を行い、上越市内外の皆様のお役に立てるよう精進して参ります。至らない点も多々あるかもしれませんが、今後ともよろしくお願いいたします。



(平成31年4月1日入所)

事務局 参事  
**板垣 朗**

3月末で、前の職場を定年退職し、4月1日から当会議所に勤務させていただいております。  
会員企業の皆様や上越地域の発展に少しでも貢献できるよう、新たな気持ちで、精一杯頑張ります。今後ともよろしくお願いいたします。

# 2019年度 各種検定日程案内



検定試験名	級	試験日	申込受付期間	受験料(8%税込) 2019年4月~2019年9月	受験料(10%税込) 2019年10月~2020年3月	申込方法
そろばん(珠算) 段 位	1~6級 段位	2019年6月23日(日)	4月22日~5月17日	1級 2,300円 2級 1,700円 3級 1,500円	1級 2,340円 2級 1,730円 3級 1,530円	当所総務課へお申込み下さい 上越商工会議所 総務課 TEL 025-525-1185 ※土日・祝日・年末年始を除く 9:00~17:00
	1~6級 段位	2019年10月27日(日)	9月2日~9月20日	4~6級1,000円 段位 2,900円 (珠算のみ2,500円) (暗算のみ1,200円)	4~6級1,020円 段位 2,950円 (珠算のみ2,550円) (暗算のみ1,220円)	
	1~6級 段位	2020年2月9日(日)	12月9日~12月27日			
簿 記	1~3級	2019年6月9日(日)	4月22日~5月17日	1級 7,710円 2級 4,630円 3級 2,800円 初級 2,160円	1級 7,850円 2級 4,720円 3級 2,850円 初級 2,200円	※お電話・電子メールによる申込みは受付けておりません。 ※簿記初級は、下記ネット試験会場へ直接お申込み下さい。
	1~3級	2019年11月17日(日)	10月1日~10月18日			
	2・3級	2020年2月23日(日)	1月6日~1月24日			
リテールマーケティング (販売士)	2・3級	2019年7月13日(土)	5月27日~6月14日	2級 5,660円 3級 4,120円	1級 7,850円 2級 4,720円 3級 2,850円	※ネット申込み受付は簿記・販売士検定試験のみ。 (但し受付期間2日前に締切)
	1~3級	2020年2月19日(水)	1月6日~1月24日			
★日商PC (文書作成・データ活用 プレゼン資料作成)	1級	2019年10月6日(日) 2020年2月16日(日)	試験日の5日前	1分野につき (文書作成・データ活用 プレゼン資料作成) 2級 7,200円 3級 5,140円 Basic(基礎級) 4,120円 ※プレゼン資料作成には Basicはありません	1分野につき (文書作成・データ活用 プレゼン資料作成) 1級 10,480円 2級 7,330円 3級 5,240円 Basic(基礎級) 4,200円 ※プレゼン資料作成には Basicはありません	実施しない場合がありますので、事前に試験会場へお問い合わせ下さい。 下記ネット試験会場へ直接お申込み下さい アルプスビジネスクリエーション 上越オフィス TEL 025-527-5611 上越人材ハイスクール TEL 025-523-0737
	2・3級	試験会場 アルプスビジネスクリエーション上越オフィス 平日(月~金曜日)10:00~18:00 試験会場 上越人材ハイスクール 詳細は試験会場へお問合せ下さい	受験希望日の10日前 詳細は試験会場へお問合せ下さい			
カラーコーディネーター	2・3級	2019年6月16日(日)	3月26日~4月26日	2級 7,340円 3級 5,250円	1級 9,620円 2級 7,480円 3級 5,340円	東京商工会議所へ直接申込みの登録をして下さい。登録方法は、インターネットまたは電話になります(当所では受付できません) インターネット http://www.kentei.org/ 電 話 東京商工会議所 検定センター TEL 03-3989-0777 ※土日・祝日・年末年始を除く 10:00~18:00
	1~3級	2019年12月1日(日)	9月17日~10月18日			
ビジネス実務法務	2・3級	2019年6月30日(日)	4月16日~5月17日	2級 6,480円 3級 4,320円	2級 6,600円 3級 4,400円	
	2・3級	2019年12月8日(日)	9月24日~10月25日			
福祉住環境 コーディネーター	2・3級	2019年7月7日(日)	4月23日~5月24日	2級 6,480円 3級 4,320円	2級 6,600円 3級 4,400円	
	2・3級	2019年11月24日(日)	9月10日~10月11日			

★印の検定試験は、ネット試験で運営しているもの。

※土・日曜日の試験日のうち、1日または両日とも施行するかはネット試験会場が決定します。最上級につきましても、ネット試験会場が試験運営を行います。



# 講習会・個別相談会事業計画のご案内

中小企業・小規模事業者の持続的発展と安定経営を目指して、当所の中期行動計画の「産業づくり」で重点事項で掲げた、事業承継・販路開拓・雇用対策・人材育成・創業・生産性向上の他に、本年度より施行される働き方改革や消費税率の引上げと軽減税率制度などの対応・対策・解決に繋がるような講習会を開催いたします。

なお、講習会は部会、青年部、団体、支援機関と共催、後援等で開催し、周知・効果の浸透を図ります。また、会員事業所にとって一番身近で気軽に相談しやすい支援機関として、9部門のワンストップ定例相談会を毎月開催し、事業所が抱える課題の解決に繋げ、小規模事業者への伴走型の経営支援を推進していきます。



**【講習会】** ※各講習会の案内については、別途郵送等にてご案内させていただきます。

No.	題 名 等	内 容 等	実施予定月
1	経営計画作成支援セミナー	持続化補助金申請に向け事業計画作成	5月14日
2	先端設備等導入による生産性向上セミナー【新規】	中小企業生産性革命推進事業補助金等の活用について	6月
3	消費税軽減税率対策セミナー（キャッシュ決済編）【新規】 （補助金活用編） （税対応実務編）	キャッシュレス決済 中小事業者の取り組み方	5月27日
		POSレジの活用と軽減税率対策補助金について	6月予定
		消費税軽減税率制度導入に伴う対応について	7月予定
4	人材育成セミナー【拡充】	新入社員研修（上越市産業振興課と共催）	4月26日、5月17日
		中堅社員研修（上越市産業振興課と共催）	7月（2回）
		企業内定者研修（上越市産業振興課と共催）	3月
5	生産性向上研修	上越鉄工協同組合と共催	6月～7月頃
6	地域企業連携事業（地元企業視察等）	地元企業視察、講演会等	6月～8月頃
		上越鉄工協同組合と機械金属工業部会と共催	7月
7	販路開拓・商談会出展対策セミナー	バイヤーが求める商品、商談会への取り組み方等について	7月
8	事業承継セミナー	上越地域プラットフォームとの共催	10月
		上越市との共催	6月
9	雇用対策・働き方改革セミナー（労務対策等）【新規】	働き方関連法案の概要と企業の対応策	2月
		ワークライフバランスへの取り組みについて	9月～12月予定
10	創業塾	上越市他関係機関と共催（全10回程度）	9月予定
11	経営安定セミナー	経営に役立つ弁護士の活用法	6月～7月予定
12	製造業管理者育成研修	中小企業大学校三条校と連携（全4回予定）	10月～11月予定
13	複式簿記講習会（全10回）	日商簿記初級、3級程度の講習会	各団体希望で実施
14	小規模企業支援策等説明会（7回程度）	各地商工振興会及び業種別組合等対象	

**【定例相談会】** ※講師等の都合で、開催時期・テーマ等が変更になる場合があります。

No.	題 名 等	講 師 等	実施予定月
1	金融（定例相談会）	日本政策金融公庫（国民生活事業・中小企業事業）担当者	毎月第4木曜日
2	法律（定例相談会）	弁護士	毎月1回
3	労働（定例相談会）	新潟県社会保険労務士会上越支部派遣	毎月第2木曜日
4	事業承継・M&A（定例相談会）	㈱新潟事業承継パートナーから派遣	毎月第1木曜日
5	経営（定例相談会）	専門家派遣の活用（ミラサガ、よろず支援、エキスパート）	窓口相談は随時（指導員対応）
6	創業・第二創業（定例相談会）	中小企業診断士協会担当者（よろず支援）・	毎月第4木曜日
		日本政策金融公庫国民生活事業担当者	
7	海外展開（定例相談会）	ジェット口新潟 担当者	毎月第3火曜日
8	税務・消費税等対策相談会（定例相談会）	関東信越税理士会高田支部から派遣	4月～2月開催（2カ月に1回開催）
9	知財（定例相談会）	（一社）新潟県発明協会から派遣	毎月第3木曜日
10	金融特別相談会（一日公庫）	日本政策金融公庫国民生活事業担当者	7月上旬、11月下旬
11	経理・税務相談会（2回）	税理士、経営指導員	2月中旬～下旬
12	決算申告相談会（3回）	税理士、経営指導員	3月上旬

# 会員広場



掲載事業所を募集しています。会社をPRしてみませんか？(掲載無料)  
上越商工会議所までお電話ください！ TEL.025-525-1185



隠れ家 外観

## 「蕎麦×カフェ 隠れ家」

店長 野口妙子さん

●街アート・ミyajima 上越支店  
〒942-0061：新潟県上越市春日新田5丁目4-7  
ランチタイム11:00～15:00  
カフェタイム14:00～17:00  
TEL/FAX：025-520-9707  
Facebook：@kakuregajoetsu  
Instagram：@kakurega.soba.cafe

当店は、そばとコーヒーがコラボレーションした新しい形のそば屋です。「そば」は、こだわり抜いて選んだ国産のそば粉をオリジナルでブレンドし、そば打ち歴20年を超えるベテランが打っております。風味やのどごしが良く、幅広い層のお客様に気に入っていただいております。

「コーヒー」は珈琲工房かささら監修の、こごじか飲めないオリジナルブレンドをご用意しております。冷めてもおいしいというのがこのコーヒーの特徴で、時間を気にせずカフェタイムを過ごすことができます。

また、近日中に「まかない丼」という新メニューがスタートしますのでお楽しみに！

その他の最新の情報は、Instagram等のSNSで発信しておりますので



笠原珈琲・特製プリン



こだわりのそば



デザート

チェックしてみてください。  
●ざるそば500円〜  
●コーヒー各種300円〜  
デザートもございます。

## 新しい形のそばの「コラボレーション」



ヤマハユニスタイル直江津



音楽教室 幼児科コース

## 二葉商事株式会社

代表取締役 佐藤徳郎さん

〒943-0832：上越市本町5-3-27  
TEL：025-525-1105、FAX：025-522-5718  
メール：futaba@mercury.plala.or.jp  
HPアドレス：http://futaba-gakki.co.jp/

当社はヤマハ特約店として楽器販売、修理、音楽・英語教室等の運営をしております。来年創業70周年を迎えます。音楽普及を中心とした地域の文化向上に寄与することをモットーにしております。

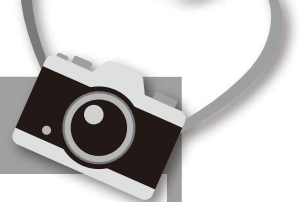
ヤマハ(株)は山葉寅楠(やまはとら)くす)が海外製のオルガン修理をしたことをきっかけに、ピアノの製造・販売を始めました。ピアノは学校や一般家庭に販売されましたが、弾ける人が少なく、広く普及するために指導やカリキュラムが必要と考え、財団法人ヤマハ音楽振興会を設立。ヤマハ音楽教室を開設し、全国のヤマハ特約店で指導法やカリキュラムを改訂しつつ、現在の音楽教室スタイルが確立されました。当社においても、ヤマハ音楽教室の普及が主

## 大人から子供まで 音楽を楽しむユニスタイルを応援

体の業務となっていて上越市・妙高市・糸魚川市に全11教室を開いています。

特にお勧めしたいコースは、ヤマハ音楽教室開設当初からある幼児科コースです。年中・年長を対象としたコースで聴く・弾く・歌う・読む、という音楽の基礎力を全て身につけることができ、この時期から始めることで一生音楽を楽しむ力が身につきます。

子供のコースだけではなく、大人のピアノ・ヴァイオリン・ドラム・ギター・サックスなど、大人の方が入会できるコースも幅広く用意しております。ホームページにコース詳細が載っておりますので、一度ご覧いただければ幸いです。



**観光列車**  
「上越・雪月花」と「上田・ろくもん」相互乗入れを行いました

上越市と上田市が姉妹都市提携を結んでいることや、上越・上田・中府の三商工会議所が「三国同盟」を結んでいることを踏まえ、新潟県を走る「えちごトキめき鉄道」の雪月花」と長野県を走る「しなの鉄道」のろくもん」2大観光列車の相互乗入れが、昨年に引き続き4月5日(金)と13日(土)に実現した。

当所としては今回の相互乗入れを「三国同盟・必勝祈願の旅」と位置付け、長野・上越地域連携協議会、直江津鉄道振興会、高田駅振興会等と協力し、うみがたりのチケツトやオリジナルラベルの日本酒を配布すると共に、専用の手振り旗でお客様をお出迎えしました。



**環境特別委員会**  
「エコパークいずもぎき見学会」開催

環境特別委員会は、去る3月28日(木)にエコパークいずもぎき(出雲崎町)見学会を開催しました。当日は環境特別委員ならびに議員事業所や女性会の会員事業所など総勢14名の参加がありました。エコパークいずもぎきの担当者からは、平成11年4月の供用開始からの状況、平成30年10月に供用開始した第3期最終処分場について現場を回りながら説明が行われ、産業廃棄物処理と環境に対する知見を深める機会となりました。

## 上越まつり(直江津地区) 大花火大会スポンサー募集!

## INFORMATION

今年の上越まつりは7月23日前夜祭に始まり、29日お饗米奉納までの7日間開催されます。花火大会へのご寄付を、お願いいたします。また、観覧席の募集も行っており、希望される方は事前申込みで受付けております。

■直江津地区大花火大会:令和元年7月26日(金)午後8時より

### 【花火協賛】

- 花火価格 5号玉15,500円/7号玉30,000円/10号玉61,800円 他 お問い合わせ下さい。(価格は税込み)
- ※花火プログラムにお名前・企業名を掲載するほか、招待席をご用意します。
- 花火申込締切日:令和元年6月10日(月)まで

### ■詳細等・お問い合わせ先

上越商工会議所内 直江津祇園祭協賛会事務局  
TEL.025-525-1185 FAX.025-522-0171

### 【観覧席】

- 観覧席場所:船見公園  
(ナイアガラ大瀑布、空海中スターマインが見渡せます)
- 料金:1,500円(イス1席につき)
- 席数:220席
- 申込締切:7月12日(金)
- ※申込み多数の場合抽選となります。
- ※花火寄付金及び観覧席代金の一部を観覧に係る安全対策管理費に充当します。

## 新会員紹介コーナー

事業所名	所在地	事業所名	所在地
本間総建	上越市大潟区犀潟 641-1	(株)O.W.A	上越市大字下吉野 1255-1
(株)アサヒテック	上越市大字上源入 129-23	特定非営利活動法人街なか映画館再生委員会	上越市本町 6-4-19
(株)上新コーポレーション	上越市大学前 38-2	古海企画	上越市平成町 491-1
陽向	上越市中央 4-4-15	(株)JERA O&M本部 上越火力発電所	上越市八千浦 2
小島工業	上越市春日野 2-3-2	(株)With	上越市大字上千原 4348
ヤマト運輸(株)直江津支店	上越市大字藤野新田 365-2	農事組合法人おかざわ	上越市中郷区岡沢 1541-1

## 上越商工会議所の定期保険（団体型）

【入院給付金付災害割増特約・ガン重点保障型生活習慣病一時金特約付定期保険（団体型）  
＋上越商工会議所独自の給付制度（見舞金・祝金）】

# さくら共済 加入増強キャンペーン！

## 制度の特徴は？

- ①役員・従業員の福利厚生にご活用いただけます。
  - ・保険年齢 15歳～60歳までの方は月額800円（1口）です。
  - ・保険期間は1年で自動更新です。
- ②業務上・業務外問わず24時間保障されます。
- ③医師の診査は不要です（告知のみでお申込みいただけます）。
- ④商工会議所独自の給付制度（祝金・見舞金）もございます。
- ⑤剰余金があれば配当金も支給します。

詳しい掛金・保障内容等については下記にまでお問合せください。

**お問い合わせ先** 上越商工会議所 総務課 会員サービス係 TEL：025-525-1185

**引受保険会社** アクサ生命保険(株)上越営業所 TEL：025-525-9738

※記載の内容はさくら共済制度の一部を記載したものです。

ご加入にあたっては、パンフレット・重要事項説明書（契約概要・注意喚起情報）を必ずご覧ください。

取扱店：アクサ生命保険(株)上越営業所

実施中!!



病気やケガに一生備えたい方も、  
特にガンが心配な方も、必要な保障にあわせて  
保険をお選びいただけます。

あなたのため、  
大切な人のために。



●お引受けには所定の条件があります。本掲載商品をご検討の際には「重要事項説明書（契約概要・注意喚起情報・その他重要なお知らせ）」「ご契約のしおり・約款」を必ずご覧ください。

AXA-A1-1903-0515/9F7

アクサ生命

### アクサの医療保険シリーズ

短期入院や通院、  
最新の医療事情に  
対応した一生涯の医療保険  
医療治療保険（無解約払いもどし金型）

アクサの  
一生涯の医療保険  
**スマート・ケア**

持病のある方や、  
過去に入院・手術をされた方へ  
限定告知型終身医療保険  
（無解約払戻金型）

アクサの  
一生涯の医療保険  
**スマート・ケア**  
with You

変化するさまざまなガン治療に  
備えたい方へ  
ガン治療保険（無解約払いもどし金型）

アクサの  
治療保障のガン保険  
**マイセラピー**

＋ 高額になりがちな先進医療に備えたい方は、  
先進医療の特約をプラスできます。

先進医療  
まるごと  
サポート

先進医療給付特約(12)  
限定告知型先進医療給付特約  
ガン先進医療給付特約(12)

給付対象となる医療行為や医療機関の範囲には制限があります。

アクサ生命は、商工会議所と協力し、会員事業所の各種ニーズ（弔慰金・見舞金制度、退職金制度、リスク対策や事業承継など）を共済制度／福祉制度でサポートしています。

アクサ生命保険株式会社  
新潟支社 上越営業所  
〒943-0804 上越市新光町1-10-20  
上越商工会議所会館2F  
TEL:025-525-9738