

SAKURA -さくら-

2019

3

No.245



景況調査(10月~12月)
消費税軽減税率アンケート結果

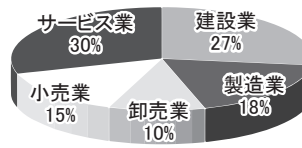
青年部・女性会だより
新春会員交流会
建設3部会要望書提出
全国創業スクール選手権大会
会員広場・フォトレポート etc...

上越商工会議所 会員景況調査 結果報告

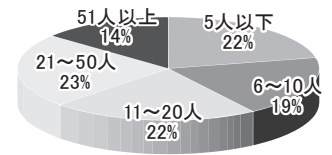
平成30年10~12月 実績 ・ 平成31年1~3月 見通し

- 調査期間：平成31年1月17日~29日
- 調査方法：郵送による調査用紙の配布、
FAX・郵送による調査用紙回収
- 調査対象：上越商工会議所会員企業中 700社
- 回答数：185件(回収率:26.4%)

回答企業業種別構成比



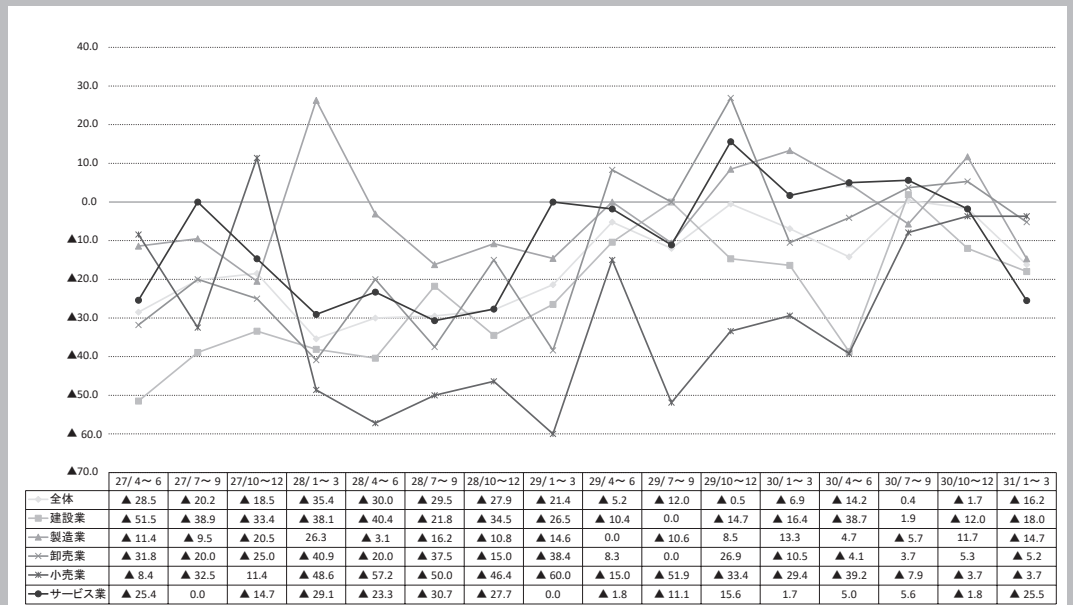
従業員規模別構成比



売上DIの推移

前期は、消費税率8%へ引上げ前の平成26年1月~3月期以来の売上DI値プラスとなった。今期は、製造業、卸売業、小売業は改善したが、建設業とサービス業は悪化となり、全体では若干悪化し、売上DI値△1.7ポイントとなった。

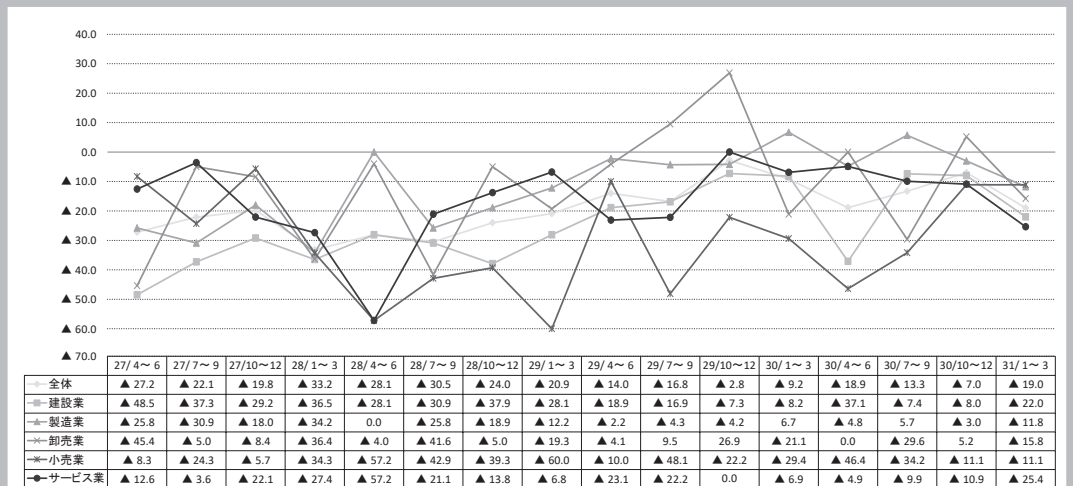
製造業は17.4ポイント大幅に改善し、卸売業は1.6ポイント、小売業は4.2ポイントの若干の改善となった。建設業は13.9ポイント、サービス業は7.4ポイント悪化した。来期の予想は、全業種で若干悪化の見通しとなっている。



採算(利益ベース) DIの推移

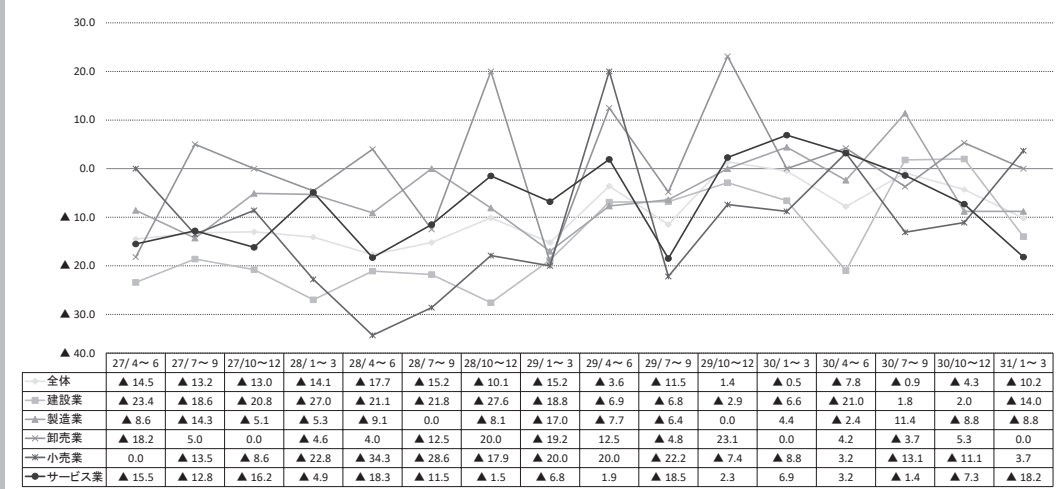
製造業は悪化し、建設業とサービス業は横這いであり、卸売業と小売業で大幅に改善し、全体としても改善となった。

卸売業は34.8ポイント、小売業は45.3ポイントの大幅な改善となった。建設業は0.6ポイント、サービス業は1.0ポイントの若干の下降であったが、製造業は8.7ポイント悪化した。



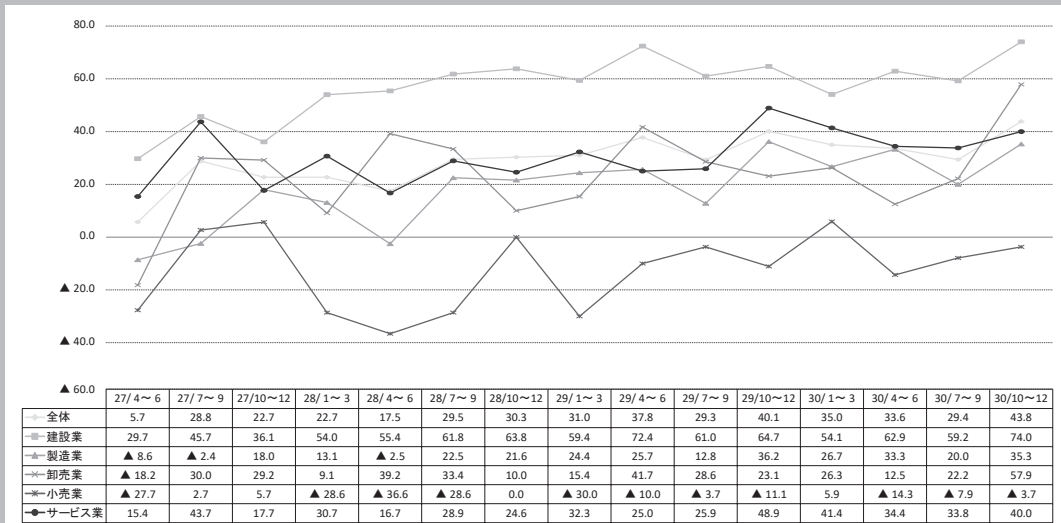
資金繰りDIの推移

全体としては、3.4ポイントの若干の悪化となった。
卸売業は改善し、建設業と小売業は横這いであった。
建設業は0.2ポイント、小売業は2.0ポイント、卸売業は9.0ポイントの改善となった。
製造業は20.2ポイント、サービス業は5.9ポイントの悪化となった。



雇用・求人状況DIの推移

全ての業種で、求人DI値が上昇した。
建設業は、更に14.8ポイント上昇し、DI値74.0ポイントと高い値である。
製造業は15.3ポイント、小売業は4.2ポイント、サービス業は6.2ポイント上昇し、
卸売業は35.7ポイント大幅に上昇した。



消費税率軽減税率制度への対応について

10月より消費税率の引上げと軽減税率制度が導入されますが、貴社の対応についてお伺いします。

平成31年1月28日調査

①軽減税率制度の準備状況等	建設業	製造業	卸売業	小売業	サービス業	合計
■準備は完了している	10.0%	8.8%	5.3%	14.8%	10.9%	10.3%
■専門家などと相談し、準備を始めている	14.0%	14.7%	36.8%	14.8%	23.6%	19.5%
■専門家などに相談を始めているが、まだ準備に取り掛かっていない	28.0%	29.4%	31.6%	18.5%	23.6%	25.9%
■準備を始めようと思っているが、何から取り組めばいいかわからない	20.0%	17.6%	10.5%	25.9%	9.1%	16.2%
■準備が必要かわからない	22.0%	14.7%	5.3%	14.8%	12.7%	15.1%
■その他	4.0%	14.7%	10.5%	11.1%	16.4%	11.4%
■無回答	2.0%	0.0%	0.0%	0.0%	3.6%	1.6%

②軽減税率制度が導入されるにあたり、貴社の課題は何ですか(複数可)	建設業	製造業	卸売業	小売業	サービス業	合計
■制度の理解、従業員への教育(軽減税率対象品目の分類経理処理の変更等)	23.8%	12.3%	20.7%	11.1%	12.9%	15.5%
■軽減税率対象品目等に対する消費者や取引先からの問い合わせやクレーム対応	0.0%	5.3%	6.9%	9.3%	3.2%	4.4%
■レジの入れ替え、社内システムの改修	0.0%	10.5%	17.2%	14.8%	12.9%	10.5%
■値札、価格表示などの変更	0.0%	8.8%	6.9%	13.0%	11.8%	8.4%
■帳票入力や税率確認等の経理事務の負担増	19.0%	17.5%	17.2%	18.5%	17.2%	17.9%
■仕入れ時と販売時の税率の違い等から資金繰りが複雑化	7.9%	7.0%	3.4%	5.6%	6.5%	6.4%
■何が問題かわからない	15.9%	5.3%	3.4%	7.4%	3.2%	7.1%
■特に課題は無い	31.7%	29.8%	20.7%	11.1%	22.6%	23.6%
■その他	0.0%	3.5%	3.4%	3.7%	5.4%	3.4%
■無回答	1.6%	0.0%	0.0%	5.6%	4.3%	2.7%

青年部だより



2月19日、総務企画委員会(委員長:石塚充)が中心となり、恒例の「上越市長との懇談会」を市内ホテルで開催しました。本年度は「上越市の現状と若手経営者に期待すること」と題して村山市長より講話を賜り、その後、青年部の4委員長が直接市長に下記7つの質問を行い、その場で市長よりご回答を頂きました。

これからも青年部としては、行政と経済界との一体感を醸成し、更なる地域経済の活性化に繋がっていきたくと考えています。



4委員長の質問内容

- ①上越市の未来と青年部に期待すること
- ②上越市大潟区で、市長が良く行くお店やメニュー、隠れた名店やスポット
- ③じょうえつバル街について市長の過去の参加有無
- ④定住人口の拡大をはかるため経営者に期待すること
- ⑤中小企業のAI/IoT/ビックデータの活用分野における市の認識・支援策や取り組み
- ⑥人手不足問題における市の認識・支援策や取り組み
- ⑦ふるさと納税を含め自治体間競争についての市長の考え(モデルとなる自治体やライバル)



上越商工会議所青年部では会員を募集中です!!

- 会員資格/上越商工会議所の会員事業所の経営者または後継者及び準ずる者、もしくは若手従業員
- 年齢制限/年度初めにおいて満50歳以下の者※年度途中で年齢制限に達した場合、その年度は会員資格を有します。 ■会費/1万円(年間)
- お問合せ/上越商工会議所青年部 事務局(秋山・西川) TEL.025-525-1185 FAX.025-522-0171 E-mail info@joetsu-yeg.net

女性会だより



『婚活事業/異業種交流会』を開催

女性会では、人口減少に伴う消費の落ち込みや将来的な労働人口の緩和を目指し、地方創生におけるめぐりあい事業の一環として「婚活事業」を実施するべく、視察研修や勉強会を行って参りました。そのステップアップとして、会員事業所(親会)の独自従業員を対象とした「異業種交流会」を2回にわたって開催しました。

「新年!開運!異業種交流会」

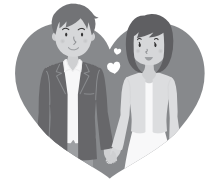
1月11日(金)に、高田公園オーレンプラザを会場に開催し、当日は、76名(女性33・男性43)より参加いただきました。女性会としては、初めての開催ということもあり、あまり「婚活」を意識せずに、独自従業員同士で自由に交流していただけの形式としました(マッチングは実施しておりません)。

また、参加者を楽しんでもらうための催しとして、「開運」を意識した「占い」「メイク」「メカネ診断」体験ブースを設置し、食事としてケータリングや和菓子を用意しました。

「うみがたり婚活」

2月16日(土)に、水族博物館うみがたりを会場に開催し、当日は、27名(女性10・男性17)より参加いただきました。今回は、閉館後のうみがたりを貸し切って実施し、より「婚活」を意識した男女の交流を行うべく、様々な催しを行いました。

まず、男女を5つのグループに分けて、館内を自由に周遊してもらい、各ポイントには女性会会員がうみがたりに関するクイズを出題しました。その後、フリータイムを経て、館内レストランにてドリンク・軽食を召し上がりながらの交流タイムとなり、クイズの正解発表、最も正解の多かったグループへの景品贈呈を行いました。最後は、男女のマッチングを行い、2組のカップルが成立しました。



上越商工会議所女性会では会員を募集中です!!

- ◆入会資格/上越商工会議所会員事業所の女性経営者並びに女性従業員の方。
- ◆年会費/5,000円(入会金はありません) ◆事業年度/4月1日~翌年3月31日
- ◆お問合せ・お申込みはこちらまで/女性会事務局(担当:田中・山田) TEL:025-525-1185 FAX:025-522-0171

新春会員交流会

1月25日(金)、恒例の新春会員交流会をやすねにて開催した。当日は、御来賓・会員合わせて310名の参加をいただき、盛大に開催された。

第一部は、村山上越市長より『上越市の現状とこれからの向けて～私たちにできること～』と題して講話をいただいた。

第二部の交流会では、高田芸妓連の祝舞で開宴。御来賓を代表して上越市長、国会議員、県議会議員の皆様よりご祝

辞をいただいた後、会員企業の数多くの商品・製品が認証されている「メイド・イン上越」のPRを行った。趣旨説明を行った後には認証品の抽選会も行い、出席者より大変好評をいただいた。

会員相互の交流と結束を深めつつ、盛会裏のうちに閉会となった。



政策委員会「中期行動計画の検証」

1月29日(火)、政策委員会(委員長:宮越昇/株高菱 取締役会長)は中期行動計画の検証を行うため、第7回政策委員会を開催した。

これは、中期行動計画をPDCAサイクルでまわす一環であり、策定して約半年が経過した中期行動計画(Plan)がどんな事業として実行(Do)されたかを委員の皆様から評価(Check)して頂いた。

また、会議では担当職員が感じている各事業の課題を説明し、同時に政策委員からも自社や業界の課題、会議所事業の課題などを各々報告頂いたことから、今後に改善(Action)が必要な部分を平成31年度の事業計画(案)に反映出来るよう進めて行く。



平成30年度、特に強化してきた部門

■雇用対策(産業づくり)

- ・外国人技能実習制度等の情報収集や、障がい者などの労働力確保に向けたセミナーを開催した
- ・北信越地域の大学を訪問し、企業を知ってもらう取組みを行った
- ・製造業対象のIoT活用セミナー、青年部IoT/データ/AI活用勉強会を開催した

■販路開拓(産業づくり)

- ・ビジネスマッチング個別商談会in上越など事前調整型のマッチング事業を行った
- ・北陸新幹線沿線4都市の商工会議所と連携した首都圏における販路開拓事業を行った
- ・メイド・イン上越認証品のPRを行った

■観光振興(地域づくり)

- ・新水族博物館地域活性化対策として商店街クーポン券発行事業などに協力した
- ・上田・上越・甲府の会議所で締結した三国同盟を軸とした広域観光連携事業を実施した
- ・佐渡金銀山のユネスコへの推薦を求める署名活動に推進すべく会員企業へ呼びかけた

■直江津港振興(地域づくり)

- ・近い将来に北前船寄港地フォーラムが当市で開催される場合に備え開催地の対応状況を学んだ
- ・北前ザンブリコ(わらび座によるミュージカル全国公演)の上越開催に向け支援協力を行った
- ・貿易の促進や海外販路開拓を視野に中国大連日本商品展覧会への参加を会員に呼びかけた

■会員交流事業(基盤づくり)

- ・会員オープンサロン「フラットとお立ち寄りin会議所サロン」を初めて開催した
- ・新規会員交流会、新春会員交流会など各種交流会を企画し営業交流が深められる機会を設けた

建設関連3部会合同 による要望書提出

高橋会頭、福田副会頭、建設関連3部会部会長（総合工事業 職別工事業 設備工事業）は2月7日（木）上越市役所を訪れ、地域における建設業界の経営安定・健全な発展促進を図るための各課題に行政からも対応いただけるよう、村山秀幸上越市長に3部会合同による要望書を手渡した。

要望書では重点課題として①継続的なインフラ整備の実施②通年発注と小規模工事の効果的発注③発注方法の改善④次世代の担い手確保⑤改正品確法の遵守徹底の5項目を盛り込んだ。

清水総合工事業部会長（株清水組）は、人手不足感が強まっているなか工事発注時期の重なりを防ぐためにも、県で試行中の施工時期選択可能工事制度導入の検討について、平林職別工事業部会長（株平林塗装）は、工事見積り・現地調査などに対する事業者の負担軽減への配慮について、それぞれ求めた。

これらに対し、村山市長からは予算全体を把握したうえで対応するとし、施工時期選択可能工事制度については県の試行状況を見ながら検討していくとの考えが示された。



上越地域経済活性化懇談会

上越地域経済活性化懇談会を2月13日（水）開催した。この懇談会は、平成15年に「上越地域合併協議会」の構成市町村の商工会議所・商工会の正副会長を構成員に「産業振興」と「地域経済活性化対策」について連携強化を図ることを目的に組織したもので、13回目の今回は金融機関からの情報を踏まえ、地域経済について懇談を行った。

日本政策金融公庫高田支店の多田事業統轄より、金融・経済の現状と見通しから見る企業における生産・収益・設備投資等の動向のほか、同支店が発行し各方面から好評を得ているカレンダー「グラフで見る雪の高田」が制作された経緯について説明があり、出席者の関心を集めた。次いで第四銀行高田営業部の柴山上越ブロック営業本部長より、昨年10月に発足した第四北越フィナンシャルグループにおける経営計画の概要と、8日に発表された2021年1月の第四・北越両行合併後に予定される店舗統合について説明があった。

高橋会頭は「人口減少による国内経済の縮小が懸念されるなか、現状維持では弱体化していく一方であり将来が見通せない。企業はそのことを踏まえ経営を行っていく必要がある」と延べ懇談会を締めくくった。



新会員紹介コーナー

～最近新規ご入会された事業所様です～

(株)松ヶ峰カントリー倶楽部	上越市中郷区岡川383	福田 裕生	上越市三和区番町1608-1
(有)太田電業	上越市春日野2-4-44	昌設工業	上越市春日山町1-17-45
(株)拓建	上越市石橋2-4-51	(有)金澤硝子店	上越市寺町1-10-48
(株)金井電気商会	上越市稲田4-7-3	木村電気管理事務所	上越市東雲町2-8-70
六角	上越市中央1-18-22	新井塗装工業	上越市中門前2-13-20
(有)ベストクラブ	上越市大字岩木318-10	イエローハット 上越店	上越市藤野新田1289
社会福祉法人 さくら園	上越市高土町3-4-2	(有)信栄自動車	上越市新光町3-14-27

キャッツ サービス

TEL 025(520)9973
 FAX 025(520)9974
 〒943-0804 上越市大和1-1-9
 メール cats.service@brown.plala.or.jp
 代表 金子久司さん

私は名鉄観光に23年勤務し、平成15年に旅行会社を立ちあげ旅行業一筋に取り組んでおります。地域の皆様に多方面からお世話になり、心から感謝を申し上げます。

まだまだこの世界で頑張りたい、体にムチを打って毎日業務に励んでおります。

弊社の人気ツアーは、豪華客船クルーズと日帰り旅行です。また、会員の皆様で、海外・国内旅行・ツアーのご計画等ございましたら、是非、弊社にも一声かけていただければ幸いです。さて、急成長するインターネット予約サイトに対抗するには、シニア層や富裕層の皆様の「旅に出たい」というご要望に真剣に耳を傾け、丁寧なご案内と高品質なツアーの魅力をお伝え出来る様、今迄以上に組み組みたいと考えております。

さらに他事業にも取り組んでおり、いくつかの挑戦をしています。クリーニング取次店、家事代行サービス、高齢者向け晴れ着姿撮影などです。【家事代行】は忙しい人、1人暮らしの人、

共働き家庭、体が動かせない方々の代わりに掃除・洗濯・料理をサポートいたします。【高齢者向け晴れ着撮影のお手伝い】は、高齢女性向けにメイクやヘアセットを施し、晴れ着姿で記念の写真を撮影するサービスです。最高の一枚があればそれは一生の宝物です。出来上がったアルバムを見て「うれしい」と喜んでいただくお手伝いをさせていただきます。



今後も、旅行業・他事業とも、地域の皆様のお役に立てる様に精進して参ります。ぜひ弊社にご用命くださいませ、お願い申し上げます。



会員広場

掲載事務所を募集しています！会社をPRしてみませんか？
 掲載は無料です！！上越商工会議所までお電話ください。
 ☎025-525-1185

有限会社 ゼロワン

TEL 025(5331)3250
 FAX 025(5331)3020
 〒942-0036 上越市東中島2-129-6
 メール Mail: ze1omail@cello.ocn.ne.jp
 代表取締役 宮野入正栄さん

当社はお陰様で、平成31年2月で開業20周年！新年度からは、21年目に突入いたします。自動車のコーティングの専門店です。自動車関連業種の中で、カーディディリング業と言われるジャンルになり、あまり聞きなれないかと思えます。主に、車の塗装面(外装)のコーティングがメインで、他に車体防錆処理(車の錆び止め)、カーフィルム施工、ルームクリーニング、ウインドウリペアなどを行っております。

自動車のボディコーティングは、最近「ガラスコーティング」が主流に

なっております。昔はかなり高額商品でしたが、今はリーズナブルな価格で提供される様になりました。いろんな所で施工される様になりました。昔はポリマーコーティング、フッ素コーティングなどが多く、長時間持続しませんでした。最近のガラス系は、被膜が強靱で長持ちします。しかし、どんなに高級なコーティングを施工しても、日頃のメンテナンスが悪いと意味がありません！

専門店ならではの可能なアドバイスが有ると思っておりますので、是非一度ご連絡し来店をお待ちしております。



弊社 看板



店舗外観



中小企業庁長官賞並びに創業スクール10選

受賞



●ビジネスプランテーマ
経験豊富な看護師による添乗、救護

実施主体名称 上越商工会議所

去る2月14日(木)JPTタワーにて開催された、「第5回全国創業スクール選手権」(中小企業庁主催)において、当所が主催した創業塾の受講生、今井さゆりさんのビジネスプランが124エントリーの中から、特別賞となる中小企業庁長官賞を受賞されました。

今井さんは、看護師としての経験と知識、病院とのネットワークを活かした「添乗看護師」のビジネスに着目。近年、小中学校の合宿や修学旅行、スタジアムなどで開催されるスポーツ大会で看護師の添乗・待機が求められています。県内では対応できる事業所がないこと、また結婚披露宴での添乗を経験し、日頃の業務では味わえない達成感があったことや冠婚葬祭などへの添乗をして欲しいとの要望をいただいていることから、ビジネスとしての展開を見据え創業を決意されました。

各務審査員長からは、「自己実現」「事業の実現性」「新規性」「地域性」の4項目を基準に審査。特に「地域性」その地域であることの必要性、地域との関わり合いについて重きを置いて総合的に審査をされたとのこと。今井さんのように看護師というプロフェッショナルの、ある意味働き方改革のいち視点として評価した。とのコメントをいただきました。

「病院内の業務と違い病院外でのこういった仕事は、看護師の看護感が変わり、モチベーションも上がる。添乗看護によりたくさんの方の笑顔を見られるようにしたい。」と、今井さん。

当所としても、今井さんのビジネスプランが円滑に進められるよう万全の体制で支援していきます。

また今井さんの受賞に併せて、当所が主催した創業塾が、地域に根ざした取り組みであり、なおかつ受講者満足度も高い評価を得た団体として、88の開催団体のなかから10選として評価をいただきました。

※全国創業スクール選手権は全国各地で開催される創業塾(スクール)を経済産業省が認定し、創業希望者が創業後も円滑に事業を進めるために必要な知識を学べる講座として開催し、各団体から推薦のあったビジネスプランのなかから特に優れたビジネスプランを全国に広く周知をおこなうことで、創業者の掘り起こしにつなげるとともに、地域の創業者を増やすことを目的に開催しています。



表彰式の様子

ファイナリスト一覧 ※プレゼンテーション発表順 敬称略

地域	実施主体名	認定創業スクール/連携コンテスト	氏名
富山県	アシシステム税理士法人	認定創業コンクール	南部 歩美
愛媛県	株式会社伊予銀行	連携コンテスト	團上 祐志
岡山県	岡山県	連携コンテスト	筒井 美穂
新潟県	上越商工会議所	認定創業スクール	今井 さゆり
長野県	信州ベンチャーコンテスト実行委員会	連携コンテスト	小野 司
鹿児島県	川内商工会議所	認定創業スクール	久保田 空
栃木県	株式会社栃木銀行	連携コンテスト	毛塚 哲生
長野県	長野商工会議所	認定創業コンクール	井上 格
東京都	株式会社まちづくり三鷹	連携コンテスト	小林 敬明
東京都	株式会社マネジメントブレン	連携コンテスト	本多 夏帆



中小企業庁長官賞を受賞された今井さゆりさん

事業概要 修学旅行やスポーツ合宿、旅行などに、看護師を派遣・添乗させる業務です。スポーツやその他イベントでの待機業務の他、介護が必要な人の旅行や冠婚葬祭の添乗を行います。

創業の動機 各種スポーツ大会や集団行事などを実施する際に、医療関係者の待機が義務付けられるケースが増えてきましたが、新潟県では、派遣看護師が広く認知されておらず、また派遣会社自体がないため、看護師の派遣を希望する際は、関東地区の派遣会社に依頼しています。そこで、看護師の派遣・添乗の窓口をつくれなにかと考えました。

将来の目標 冠婚葬祭をはじめ、老人ホームの入居者・家族など、個人が利用しやすいように、運営会社との連携を考えています。また、2年後を目標に、各地への添乗、派遣ができる登録看護師を備え、活動範囲の広がりにあわせて法人化を目指します。

上越創業者くらぶ

若手IT起業家が考えるスマホの重要性～時代の変化に如何に対応すべきか～

去る2月4

日(月)、百年料
亭宇喜世を会
場に「上越創業

者くらぶ」の今
年度第4回目
となる例会を
開催した。


上越市出身



で、現在スマートフォンアプリ製作やデータ分析を手がけるフラィ(株)代表取締役CCO(最高文化責任者) Chief Culture Officer 櫻井裕基氏をお招きし、起業に至った経緯や、日々進化しているスマートフォンを取り巻く環境変化について語っていただいた。櫻井氏は、長岡高専時代にはアイスホッケーの元国体選手として活躍された一面ももつスポーツマン。起業に至った経緯は、実は起業に憧れていたわけではなく、友人が「会社を立ち上げるので手伝って欲しい」と言いで起業に至ったとのこと。

人が今、一番触れているモノ、スマートフォンを取り巻く状況は、数ヶ月単位で様変わりしているそう。で、早い時期からの人材教育が必要なこと、地域貢献の一環として、長岡高専に自社スペースを設けて、学生向けにアプリ開発の教育をおこなっていることや、今やどの業界、ビジネスにもデータの重要性が認識され始めており、スマートフォンがビジネス環境を席巻していることなど語っていただいた。





上越の逸品をみんなで発信
～ここにしかない選りすぐりの特産品
メイド・イン上越認証品のご紹介～

その1

made in JOETSU

株式会社 一小イチコ

～たらの子と米麴の出会い、まさに絶妙…～

たらの子こうじ漬け、
たらの子こうじ漬け(数の子入り)
1,500円～10,000円

厳寒の2月上旬、吟上のたらの子を米こうじ、熊笹でつつむ樽の中で半年余り…熟成された極上の味わい



メイド・イン上越認証品 (特産品)とは

・メイド・イン上越認証品は、オリジナル性、信頼性、市場性、地域性の観点から厳しい審査を経て認証された全国に誇る優れた逸品です。

・認証を受けた品は、認証マークの使用や首都圏等への販売促進、市ホームページやパンフレットを通じたPR等の支援を受けることができます。

・みんなで市内産品に関心をもって、積極的に利用したり、発信したりして地域産業の振興につなげていきましょう。

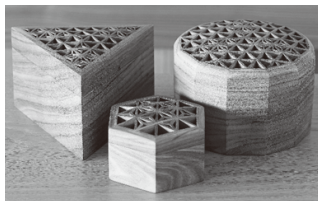


猪俣美術建具店

～Fine artな小物入れ～

Kinomo Box	麻ノ葉十二角小箱(槐)	50,000円
Kinomo Box	麻ノ葉十二角小箱(桜)	
Kinomo Box	麻ノ葉六角小箱(槐)	14,260円
Kinomo Box	麻ノ葉六角小箱(桜)	
Kinomo Box	麻ノ葉三角小箱(槐)	40,740円
Kinomo Box	麻ノ葉三角小箱(桜)	
Kinomo	組子サクラコースター	1,300円 ～1,852円

「組子」は、日本の建具技術の最高峰。細い木材を組み合わせて様々な文様を作っていく、精微な工芸です。



プロモーションビデオ



公式ホームページ



お問い合わせ

上越市産業観光部 産業振興課 上越ものづくり振興センター
〒943-0821 上越市大字土橋1914-3 上越市市民プラザ 2階
☎025-522-2666

※価格は税抜価格です。

消費税軽減税率対策セミナー

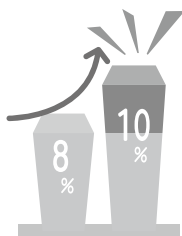


本年10月から消費税率が10%に引き上げられると同時に一部の品目の税率を8%とする「消費税軽減税率制度」が創設される。この消費税軽減税率制度の導入は、一部の事業者だけでなく、全事業者に関係するものであり、且つ、2023年10月には、仕入税額控除に適格請求書等の保存が要件となる、いわゆるインボイス方式が導入予定であるなど、事業者を取り巻く環境は大きく変わる。

これらの制度導入に向けた事前準備と実務対策について理解を深めていただくことを目的に、去る1月30日(水)、「消費税軽減税率対策セミナー」を開催した。(28社、38名参加)

当日は、高田税務署個人課税第一部門 上席国税調査官 井上 充様より軽減税率制度やインボイス方式の内容、それに伴う経理処理や請求書の記載方法等について講話をいただいた。また、その後消費税軽減税率対策に係る補助金申請の手続きについて、当所岡田中小企業相談所長より説明を行った。

参加者からは、「消費税率の引き上げと軽減税率制度の導入によって、事務が複雑になることや軽減税率対象品目の分類に不安を感じる」、「早めの準備を行う必要さを感じた」などの意見があった。今後もセミナーや個別相談会を行うことで、継続して「消費税軽減税率制度」の周知を図っていく予定である。



伴走型小規模事業者支援事業 食の商談会への出展支援



スーパーマーケット・トレードショー2019に出展

2月13日(水)〜15日(金)にかけて、幕張メッセ(千葉県)にて「スーパーマーケット・トレードショー2019」が開催され、当所からはマカロニを製造する事業所1社が出展をした。開催3日間、8万8千人以上の来場者がある中、出展者は足を止めたバイヤーに対し自社商品の説明やPRを行い、新規取引先獲得に向けて取り組んだ。当所としては出展により確認された事業所の課題等をフォローしながら販路拡大の支援を行っている。

観光サービス業部会 観光DMOについての懇談会を開催



2月14日(木)に、観光サービス業部会主催行事として、新たな観光振興の旗振り役として話題の「観光DMO」についての勉強会を開催した。講師には、昨年12月に日本版DMOの正式認可を取得された一般社団法人 妙高ツーリズム マネジメント 早津事務局長様からお越しいただいた。

DMOとは、観光関連事業者だけでなく、他事業者も巻き込んで観光で稼げる地域にしていく為の団体のこと。認可されると国から財政面と指導面で、直接支援が受けられる。講演では、妙高DMO設立時のご苦労から重点施策、気になる収支状況・今後の目標のお話まで広範囲で解説をいただいた。

DMOについては当市では調査段階であるが、参加者の方々には隣接市の先進例を学び、とても参考となる内容であった。



祝

～観光列車「雪月花」と「ろくもん」～
今年も相互乗入れします。



上越市と上田市の姉妹都市提携の縁と、上越・上田・甲府の三商工会議所が「三国同盟」の縁で、新潟県を走る「えちごトキめき鉄道の雪月花」と長野県を走る「しなの鉄道のろくもん」2大観光列車の相互乗入れが、昨年4月初めて行われました。

今年も、4月5日に雪月花が往路として直江津駅から上田駅へ、復路として上田駅から高田駅へ運行し、4月13日にはろくもんが往路として長野駅から直江津駅へ、復路として高田駅から長野駅へ運行します。

当所は、長野・上田との縁を大切に、乗車された観光客をお出迎え（お見送り）を行い、更なる地域振興に繋がるよう努めて参ります。

雪月花

- ①平成31年4月5日(金) 午前便
(9:50直江津駅発→12:51上田駅着)
- ②平成31年4月5日(金) 午後便
(13:41上田駅発→16:23高田駅着)

ろくもん

- ③平成31年4月13日(土) 午前便
(11:36長野駅発→13:18高田駅着→13:33直江津駅着)
- ④平成31年4月13日(土) 午後便
(14:24高田駅発→16:21長野駅着)

◆詳細は各社HP等でご確認下さい◆

雪月花 <https://www.echigo-tokimeki.co.jp/setsugekka/>

ろくもん <https://www.shinanorailway.co.jp/rokumon/>



アクサ生命

病気やケガに一生備えたい方も、特にガンが心配な方も、
必要な保障にあわせて保険をお選びいただけます。

あなたのため、
大切な人のために。



AXA-A1-1807-1084/9F7

アクサの医療保険シリーズ

短期入院や通院、最新の医療事情に
対応した一生の医療保険
医療治療保険(無解約払いもどし金型)

アクサの
一生保障の医療保険
スマート・ケア

持病のある方や、過去に
入院・手術をされた方へ
限定告知型終身医療保険
(無解約払戻金型)

アクサの
一生保障の医療保険
スマート・ケア
with You

変化するさまざまな
ガン治療に備えたい方へ
ガン治療保険
(無解約払いもどし金型)

アクサの
治療保障の
がん保険

高額になりがちな先進医療に備えたい方は、先進医療の特約をプラスできます。

先進医療 + まるごとサポート

先進医療給付特約(12) 限定告知型先進医療給付特約 ガン先進医療給付特約(12)
給付対象となる医療行為や医療機関の範囲には制限があります。

●お引受けには所定の条件があります。本掲載商品をご検討の際には「重要事項説明書(契約概要・注意喚起情報・その他重要なお知らせ)」
「ご契約のしおり・約款」を必ずご覧ください。

アクサ生命は、商工会議所と協力し、会員事業所の各種ニーズ(弔慰金・見舞金制度、退職金制度、リスク対策や事業承継など)を共済制度/福祉制度
でサポートしています。

アクサ生命保険株式会社 新潟支社 上越営業所
〒943-0804 上越市新光町1-10-20 上越商工会議所会館2F TEL 025-525-9738